



**Инструкция по переоборудованию  
контрольно-кассовых машин «ШТРИХ-  
ФР-Ф» версии 03 для реализации в ней  
возможности функционирования ЭКЛЗ.**

Версия 1.0 от 26.11.02

## ОГЛАВЛЕНИЕ

Введение .....	4
Комплект доработки .....	4
Переоборудование ККМ. ....	4
Перепрограммирование системной платы. ....	4
Замена блоков ККМ. ....	5
Установка ЭКЛЗ. ....	6
Сборка ККМ. ....	8
Завершение переоборудования.....	9

## **Введение.**

Данная инструкция предназначена для переоборудования контрольно-кассовой машины «ШТРИХ-ФР-Ф» версии 03 (далее ККМ), для реализации возможности функционирования в ней электронной контрольной лентой защищенной (далее ЭКЛЗ) с использованием комплекта доработки.

В результате доработки меняется название ККМ: после доработки она называется «ШТРИХ-ФР-К» версии 01. В процессе доработки меняется фискальная память ККМ и перепрограммируется системная плата ККМ. Также в ККМ устанавливается крепление для ЭКЛЗ и сама ЭКЛЗ. После доработки согласно данной инструкции ККМ по всем параметрам соответствует «ШТРИХ-ФР-К» версии 01.

## **Комплект доработки.**

Состав:

Наименование	Количество, шт.
1. Фискальная память ST313.01	1
2. Крепление ЭКЛЗ.	
2.1. Прижим	1
2.2. Винт	2
2.3. Шайба	2
2.4. Гайка	2
3. Кабель для подключения ЭКЛЗ.	1
4. ЭКЛЗ.	1
5. Компакт-диск с программным обеспечением и документацией.	1
6. Шильдик с заводским номером ККМ.	1
7. Средство визуального контроля «Государственный реестр»	1
8. Документация:	
8.1. Паспорт версии.	1
8.2. Инструкция по переоборудованию контрольно-кассовых машин «ШТРИХ-ФР-Ф» версии 03 для реализации в ней возможности функционирования ЭКЛЗ.	1
8.3. Формуляр с заводским номером ККМ.	1
8.4. Инструкция налогового инспектора.	1
8.5. Инструкция по эксплуатации.	1
8.6. Методика перепрограммирования контрольно-кассовой машины «ШТРИХ-ФР-Ф» версии 03 на различные варианты ПО системной платы.	

## **Переоборудование ККМ.**

Проведение переоборудования ККМ допускается только специалистами центра технического обслуживания ККМ. Перед проведением переоборудования ККМ должны выполняться все процедуры, регламентированные для отправки ККМ в ремонт и составляться Акт по унифицированной форме № КМ-2. Показания счетчиков ККМ до переоборудования указываются в столбце Акта «Перед отправкой машины в ремонт».

## **Перепрограммирование системной платы.**

Перепрограммирование системной платы ККМ производится согласно «Методике перепрограммирования контрольно-кассовой машины «ШТРИХ-ФР-Ф» версии 03 на различные варианты ПО системной платы», за исключением проверки работоспособности ККМ. Работоспособность ККМ проверяется только по завершении всех операций по

переоборудованию. Программное обеспечение для системной платы находится в соответствующей папке на компакт-диске из комплекта доработки.

### **Замена блоков ККМ.**

Снять верхнюю часть корпуса:

1. Отвернуть 4 верхних винта.
2. Снять верхнюю часть корпуса.
3. Отвернуть 2 винта удерживающие провода заземления.
4. Разомкнуть 2 разъёма (см. рисунок 1).

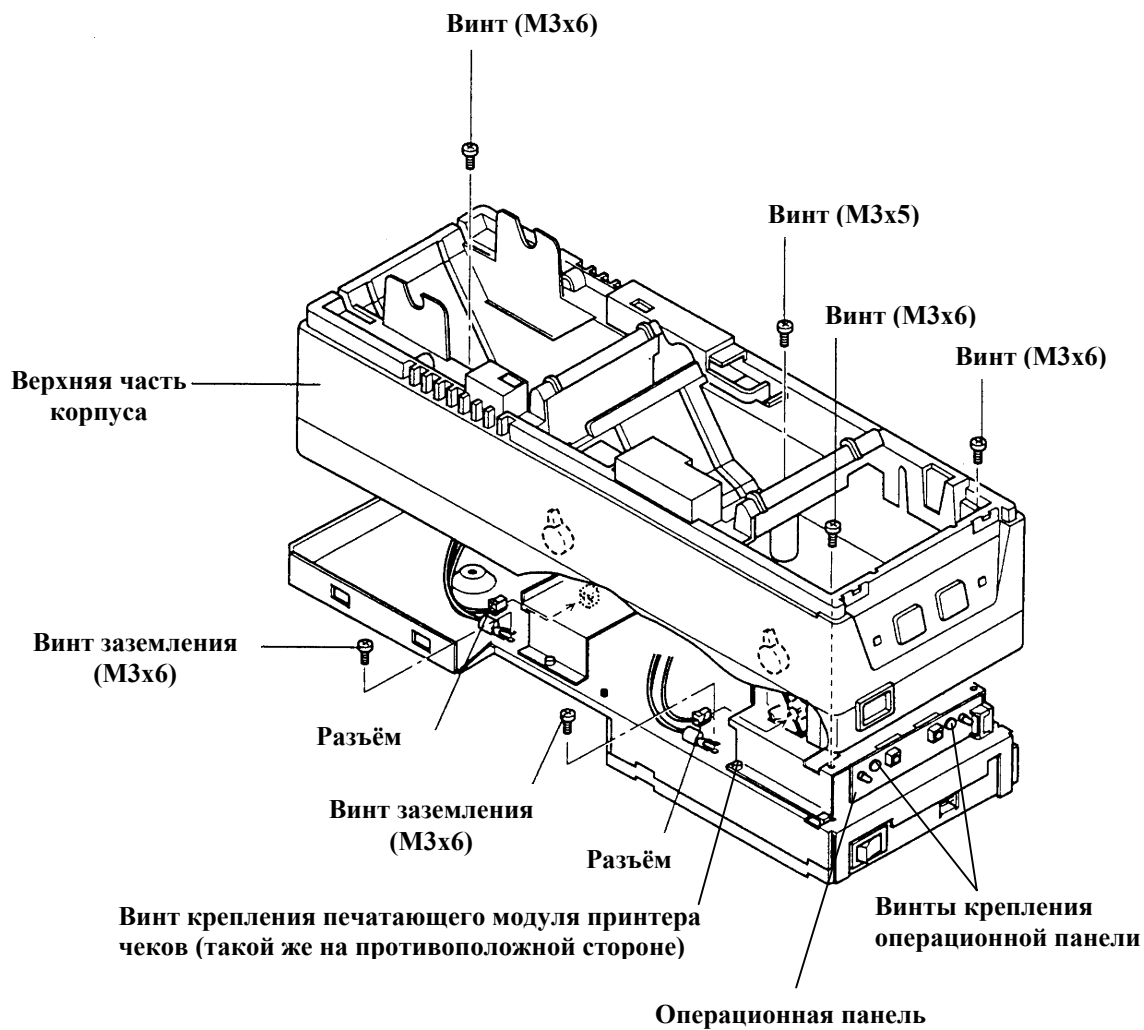


Рисунок 1

Заменить фискальную память:

1. Отвернуть 2 винта, удерживающих основание системной платы (см. рисунок 2).
2. Отсоединить все кабели, присоединенные к системной плате (см. рисунок 2).
3. Снять фискальную память.
4. Установить на её место фискальную память ST313.01 с введенным заводским номером ККМ из комплекта доработки.

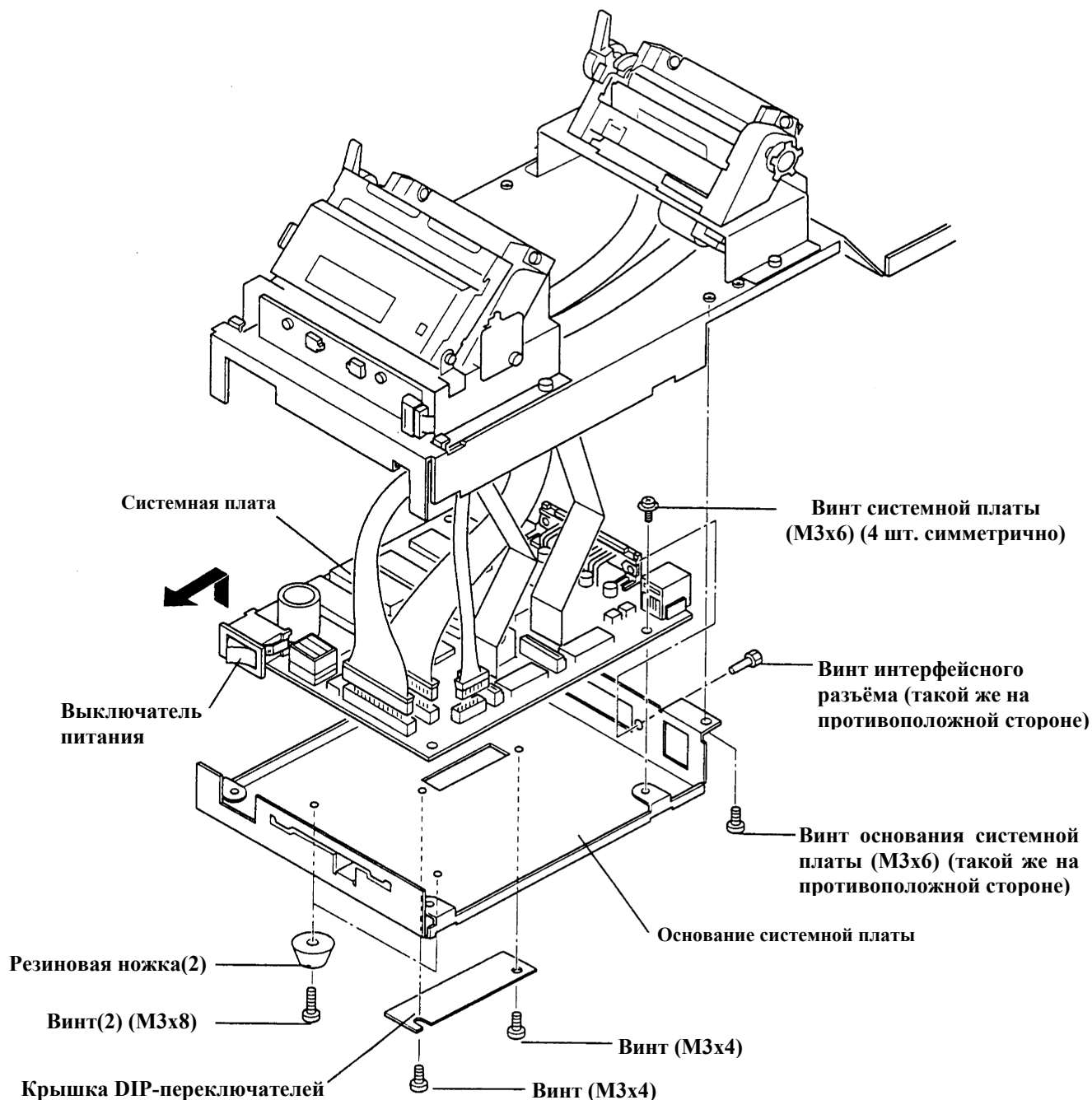


Рисунок 2

### Установка ЭКЛЗ.

Прижим ЭКЛЗ устанавливается в заднюю часть корпуса ККМ.

Прядок установки прижима и ЭКЛЗ:

1. Вывинтить винты, крепящие задние резиновые ножки к корпусу ККМ.

2. Заменить их винтами из комплекта доработки.
3. Привинтить ножки обратно.
4. Одеть на винты с внутренней стороны шайбы из комплекта доработки.
5. Закрепить на винтах прижим, как показано на рисунке 3 при помощи гаек из комплекта доработки.



Рисунок 3

6. Пропустить кабель от ЭКЛЗ под задним печатающим механизмом, передним печатающим механизмом и вывести через отверстие под ним к системной плате.
7. Подключить кабель к ЭКЛЗ.
8. Взять и перевернуть открепленную верхнюю часть корпуса ККМ.
9. Вложить в неё ЭКЛЗ за отсеком для бумаги заднего печатающего механизма так, чтобы разъём ЭКЛЗ был направлен вправо.
10. Закрыть, не переворачивая, верхнюю часть корпуса ККМ нижней так, чтобы ЭКЛЗ была прижата изнутри к отсеку для бумаги заднего печатающего механизма.
11. Соединить верхнюю и нижнюю части корпуса винтами.

## Сборка ККМ.

Сборка ККМ производится в порядке, обратном разборке. Назначение разъёмов (в соответствии со схемой на рисунке 4) системной платы приведены в таблице ниже.

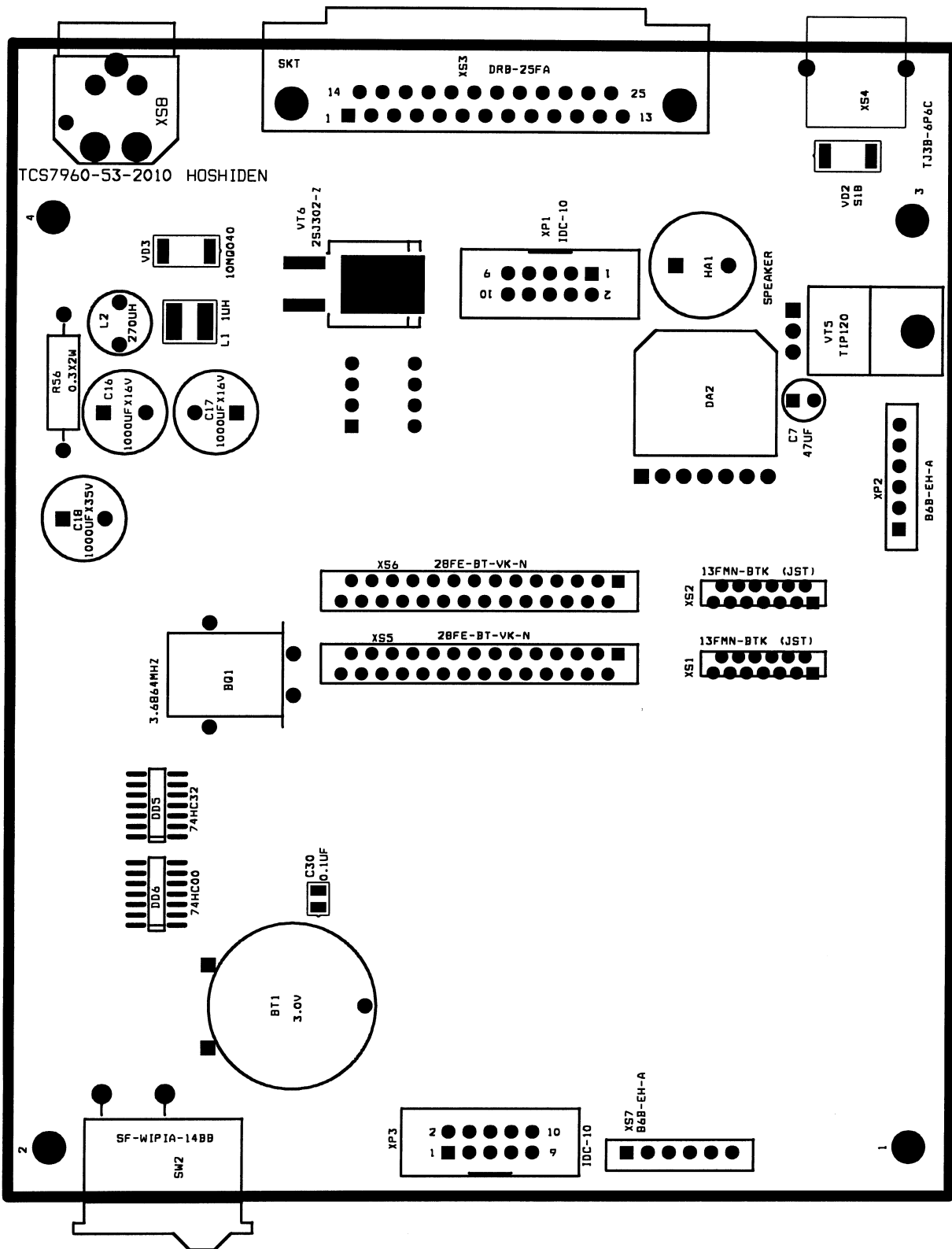


Рисунок 4



Обозначение разъёма	Назначение (подключаемое устройство)
XP1	Перепрограммирование системной платы
XP2	Плата индикации
XP3	Фискальная память
XS1, XS5, XS2, XS6	Печатающее устройство
XS3	Интерфейс с персональным компьютером
XS4	Денежный ящик
XS7	ЭКЛЗ
XS8	Питание

### **Завершение переоборудования.**

После того как ККМ собрана, на неё наклеивается шильдик взамен старого и средство визуального контроля «Государственный реестр».

По завершении установки ЭКЛЗ в ККМ должны выполняться все процедуры, регламентированные для возврата ККМ из ремонта и заполняться Акт по Унифицированной форме № КМ-2. Показания счетчиков ККМ после установки ЭКЛЗ указываются в столбце Акта «При возврате машины из ремонта в организацию».

В паспорте (формуляре) ККМ после ее переоборудования делаются дополнительные записи в разделе «особые отметки» о дате переоборудования и новом наименовании ККМ и ее версии. Записи заверяются подписью и печатью организации, проводившей переоборудование ККМ.

После первичной установки ЭКЛЗ в паспорте версии должна быть сделана отметка об установке ЭКЛЗ, заверенная подписью и печатью организации, проводившей установку ЭКЛЗ, и содержащая регистрационный номер ЭКЛЗ и дату установки.





